



DZIECI  
UCZĄ  
RODZICÓW



## Ogólnopolska akcja edukacyjna „Dzieci uczą rodziców”

To realizowana z powodzeniem od roku szkolnego 2019/2020 akcja edukacyjna, wspierająca proces edukacji dzieci w tak istotnych obszarach jak bezpieczeństwo czy ekologia.

Tematyka lekcji w ramach akcji jest niezwykle rozległa i obejmuje takie dziedziny jak: historia, astronomia, kultura i tradycja, ekologia i ochrona środowiska czy bezpieczeństwo (w różnych obszarach). W ramach akcji zgłoszone placówki każdego miesiąca otrzymują darmowe materiały dydaktyczne do przeprowadzenia lekcji. Akcja jest adresowana do przedszkoli i klas 1-3 szkół podstawowych.

### CELE AKCJI

„Celem głównym akcji jest zachęcenie rodziców do zwiększenia ilości czasu poświęcanego na **naukę z dziećmi**”

#### DZIECI



Wsparcie procesu edukacji najmłodszych w tak istotnych obszarach jak bezpieczeństwo czy ekologia oraz promocja zdrowego trybu życia

#### NAUCZYCIELE



Dostarczenie darmowych materiałów dydaktycznych do prowadzenia lekcji w ramach akcji i po jej zakończeniu

#### RODZICE



Zmotywowanie rodziców do wspólnej nauki z dziećmi na tematy będące przedmiotem lekcji w ramach akcji



#DzieciUcząRodziców  
[www.wspierajmarzenia.pl](http://www.wspierajmarzenia.pl)



# O akcji „Dzieci uczą rodziców”



Centrum Rozwoju Lokalnego jako organizacja pożytku publicznego aktywnie organizuje i wspiera inicjatywy prospołeczne adresowane do odbiorców w różnym wieku. CRL wspiera edukację dzieci w tak ważnych obszarach jak bezpieczeństwo czy ekologia, pomaga dorosłym zdobyć nowe umiejętności i doświadczenie ułatwiające odnalezienie się na rynku pracy, prowadzi zbiórki środków na leczenie i rehabilitację osób dotkniętych przez los. Centrum Rozwoju Lokalnego dużą uwagę przywiązuje do aktywizacji seniorów. W swoich działaniach CRL aktywnie wspiera przedsięwzięcia ukierunkowane na pomoc zwierzętom.

REALIZOWANE INICJATYWY



WOLONTARIAT



#DzieciUcząRodziców  
[www.wspierajmarzenia.pl](http://www.wspierajmarzenia.pl)



18 grudnia 2018 roku we współpracy z **Komendą Wojewódzką Policji w Katowicach**, w ramach akcji “Ze Sznupkiem bezpiecznie w drodze” **ustanowiliśmy rekord Polski w jednoczesnym kolorowaniu w wielu lokalizacjach**. Jednocześnie **18 801 dzieci** kolorowało wizerunek Sznupka – maskotki śląskiej policji. Celem inicjatywy “Ze Sznupkiem bezpiecznie w drodze” było zwiększenie poziomu bezpieczeństwa dzieci w ruchu drogowym.

# Centrum Rozwoju Lokalnego



muzeum  
Dobranoczek  
w Rzeszowie



**SZCZYRK**  
siła energii



#DzieciUcząRodziców  
[www.wspierajmarzenia.pl](http://www.wspierajmarzenia.pl)



**Partnerzy akcji  
„Dzieci uczą rodziców”**





LEKCJA 2

# MAGICZNY LAS





# W trakcie tej lekcji

- dowiesz się czym jest las
- poznasz mieszkańców lasu
- poznasz drzewa, które rosną w lesie
- dowiesz się czego nie wolno robić w lesie
- dowiesz się jak zachowywać się w rezerwacie przyrody



Autor prezentacji:


**DAWID WIEJATA**

koordynator akcji „Dzieci uczą rodziców”

# CZYM JEST LAS?







Las to złożony i trwały ekosystem,  
składający się z organizmów  
roślinnych i zwierzęcych.  
Zatem las to **rośliny i zwierzęta!**

Las to **dom** dla wielu  
gatunków **zwierząt!**

#DzieciUcząRodziców  
[www.wspierajmarzenia.pl](http://www.wspierajmarzenia.pl)

# Las to dom dla zwierząt

**DRZEWOSTAN**

**KORONY DRZEW**

**PODSZYT**

**KRZEWY**

**RUNO LEŚNE**

**KWIATY**

**ŚCIÓŁKA LEŚNA**

#DzieciUcząRodziców  
[www.wspierajmarzenia.pl](http://www.wspierajmarzenia.pl)

**Warstwy lasu**




# MIESZKAŃCY

## LASU








Las to dom dla wielu gatunków zwierząt. W lesie mieszkają m. in. sarny, dziki, żubry, rysie, borsuki czy sowy i dzięcioły.

Poznajmy wspólnie kilku sympatycznych mieszkańców lasu!



#DzieciUcząRodziców  
[www.wspierajmarzenia.pl](http://www.wspierajmarzenia.pl)

# Mieszkańcy lasu



Znany wszystkim gatunek o rudym futrze, spiczastych uszach i charakterystycznym, długim ogonie, zwanym kitą.

Zwierzę w bardzo wielu kulturach i na wielu kontynentach uważane jest za symbol chytryści i przebiegłości.



#DzieciUcząRodziców  
[www.wspierajmarzenia.pl](http://www.wspierajmarzenia.pl)



# Lis pospolity





Pierwotne miejsca występowania szopa pracza to lasy liściaste i mieszane Ameryki Północnej. Jednak dzięki dużej zdolności adaptacji zwierzęta te przystosowały się do życia na terenach górskich.



Szopy można spotkać w wielu europejskich krajach, w tym także w Polsce. W Polsce szopa zaobserwowano po raz pierwszy w 1990r.



#DzieciUcząRodziców  
[www.wspierajmarzenia.pl](http://www.wspierajmarzenia.pl)



# Szop pracz





Jest największą sową w Polsce i jedną z największych na świecie. Ptaka wyróżniają długie "uszy" z piór i charakterystyczny, niski głos godowy "u-hu", słyszalny nawet z odległości 2-3 km.



Aktywny o zmierzchu, świcie i w nocy. Gdy nie poluje, siada w eksponowanych miejscach. W dzień przesiaduje na półce skalnej albo na grubej gałęzi w koronie drzewa, przy pniu.




#DzieciUcząRodziców  
[www.wspierajmarzenia.pl](http://www.wspierajmarzenia.pl)



# Sowa (Puchacz)





Jeż jest największym ssakiem owadożernym w Polsce.  
W Polsce występują dwa gatunki jeży: jeż wschodni, którego spotkać można na terenie niemal całej Polski, oraz jeż Europejski lub zachodni.



Potrafi zaskoczyć jako długodystansowy wędrowiec, który od czasu do czasu pozwala sobie na odrobinę szaleństwa. I wcale nie nosi jabłek na grzbiecie.



#DzieciUcząRodziców  
[www.wspierajmarzenia.pl](http://www.wspierajmarzenia.pl)



# Jeż

Idzie jeź, idzie jeź,  
Może ciebie pokłuć też!  
Pyta wróbel: "Panie jeżu,  
Co to pan ma na kotnierzu?"  
"Mam ja igły, ostre igły,  
Bo mnie wróble nie ostrzygły!"  
Idzie jeź, idzie jeź,  
Może ciebie pokłuć też!  
Zoczył jeża młody szczygiel:  
"Po co panu tyle igieł?"  
"Mam ja igły, ostre igły,  
Żeby kłuć niegrzeczne szczygły!"



Sroka też ma kłopot świeży:  
"Po co pan się tak najeżył?"  
"Mam ja igły, ostre igły,  
Będę z igieł robił widły!"  
Wzięła sroka nogi za pas:  
"Tyle widet! Taki zapas!"  
W dziesięć chwil już była na wsi:  
"Ludzie moi najtaskawsi,  
Otwierajcie drzwi sosnowe,  
Dostaniecie widły nowe!"

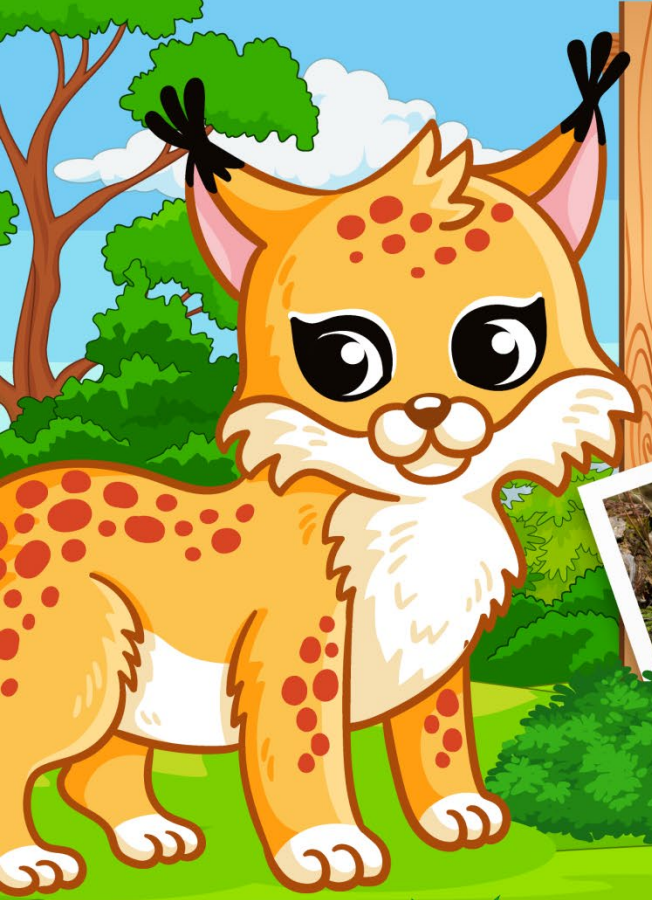


#DzieciUcząRodziców  
[www.wspierajmarzenia.pl](http://www.wspierajmarzenia.pl)



# Jan Brzechwa „Jeź”





Długość ciała rysia dochodzi do 1,5 m, waga do 20 kg. Ryś jest u nas bardzo rzadko występującym gatunkiem. Rysie świetnie się czują w dużych kompleksach leśnych, ale nie gardzą też bliskością osad ludzkich.



Prowadzi bardzo skryty tryb życia. Jest aktywny w ciągu nocy, w dzień natomiast śpi. W ciągu doby może wędrować nawet na odległość 20 km.



#DzieciUcząRodziców  
[www.wspierajmarzenia.pl](http://www.wspierajmarzenia.pl)



# Ryś





Bobry prowadzą ziemno - wodny tryb życia.

Bobry są wyłącznie roślinożerne. Żywią się korą, liśćmi, roślinami przybrzeżnymi.



Najbardziej znaną cechą bobrów jest umiejętność budowy tam na rzekach i strumieniach. Świetnie nurkują i potrafią przebywać pod wodą ponad 10 minut.



#DzieciUcząRodziców  
[www.wspierajmarzenia.pl](http://www.wspierajmarzenia.pl)



# Bóbr

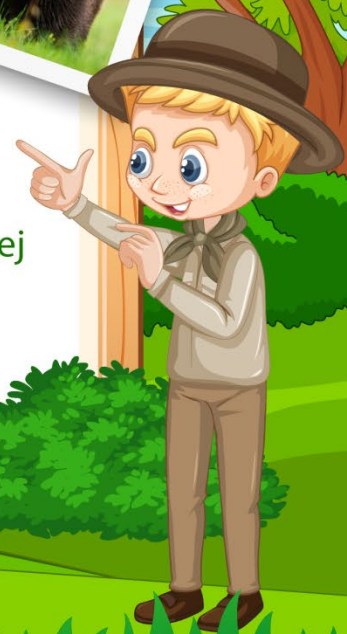




Największy drapieżnik lądowy w Polsce. Może osiągać nawet 2,5 m długości, a ciężar jego ciała przekracza 300 kg. Mimo dużych rozmiarów, na krótkich odcinkach niedźwiedź może biec z prędkością nawet 65 km/h.



Potrafi też pływać i wspinać się wysoko w górach. Jest wszystkożerny, ale najczęściej zjada rośliny.



#DzieciUcząRodziców  
[www.wspierajmarzenia.pl](http://www.wspierajmarzenia.pl)



# Niedźwiedź brunatny



Sarna jest najmniejszym przedstawicielem tzw. zwierzyny płowej, to jest zwierzyny, której letnia rudo-brązowa sierść zimą płowieje i staje się szara.



Sarnę łatwo jest spotkać w lesie, ponieważ jest to gatunek wśród zwierzyny płowej najliczniejszy i dużo mniej płochliwy niż np. jeleń. Zwierzęta lubią też przebywać na polach.



#DzieciUcząRodziców  
[www.wspierajmarzenia.pl](http://www.wspierajmarzenia.pl)



# Sarna



# ROŠLINNOŠČ LASU







Klon jest drzewem rozłożystym, o koronie okrągławej lub przyjmującej kształt parasola. Osiąga wysokość ok. 30 m. Jego liście osadzone są na długich maczugowato zgrubiałych ogonkach zawierających sok mleczny. Można je poznać po ostro zakończonych 5 kłapach.

Klon dożywa 150 lat. Łatwo przystosowuje się do warunków siedliskowych.



**KLON**



#DzieciUcząRodziców  
[www.wspierajmarzenia.pl](http://www.wspierajmarzenia.pl)

# Klon pospolity





Jodła jest drzewem iglastym niezrzucającym igieł na zimę. Ma silny, gruby pień, pokryty szarą korą.

Osiąga wysokość ok. 50 m.

Jodły mogą dożyć nawet 500 lat. Ich jasne, trwałe drewno wykorzystuje się do budowy domów i instrumentów muzycznych np. organów.



#DzieciUcząRodziców  
[www.wspierajmarzenia.pl](http://www.wspierajmarzenia.pl)



# Jodła pospolita



Sosna zajmuje 67% powierzchni leśnej naszego kraju, jest podstawowym gatunkiem lasotwórczym w naszym kraju, spotykanym powszechnie w niemal każdym warunkach środowiska.

Igły sosny zwyczajnej mają długość od 3 do 8 cm, grubość do 2 mm.

60-letnia sosna produkuje w ciągu doby tyle tlenu, ile wynosi dobowe zapotrzebowanie tego pierwiastka dla 3 osób, czyli 1350-1800 litrów!



SOSNA



#DzieciUcząRodziców  
[www.wspierajmarzenia.pl](http://www.wspierajmarzenia.pl)

# Sosna zwyczajna





Świerk ma prosty kolumnowy pień i smukłą, stożkowatą, ciemnozieloną koronę. Osiąga wysokość do 50 m.

Jego ostro zakończone igły są równomiernie rozłożone na gałęziach, mają długość od 1 do 2,5 cm.

Drewno świerkowe wydaje charakterystyczne trzaski podczas palenia; wynika to z dużej ilości pęcherzy żywicznych w nim zawartych.



#DzieciUcząRodziców  
[www.wspierajmarzenia.pl](http://www.wspierajmarzenia.pl)



# Świerk pospolity



Biwakować  
poza wyznaczonymi  
miejscami!

Puszcząć  
psów  
luzem!

Zaśmiecać!

Hałasować  
i używać  
sygnałów  
dźwiękowych!

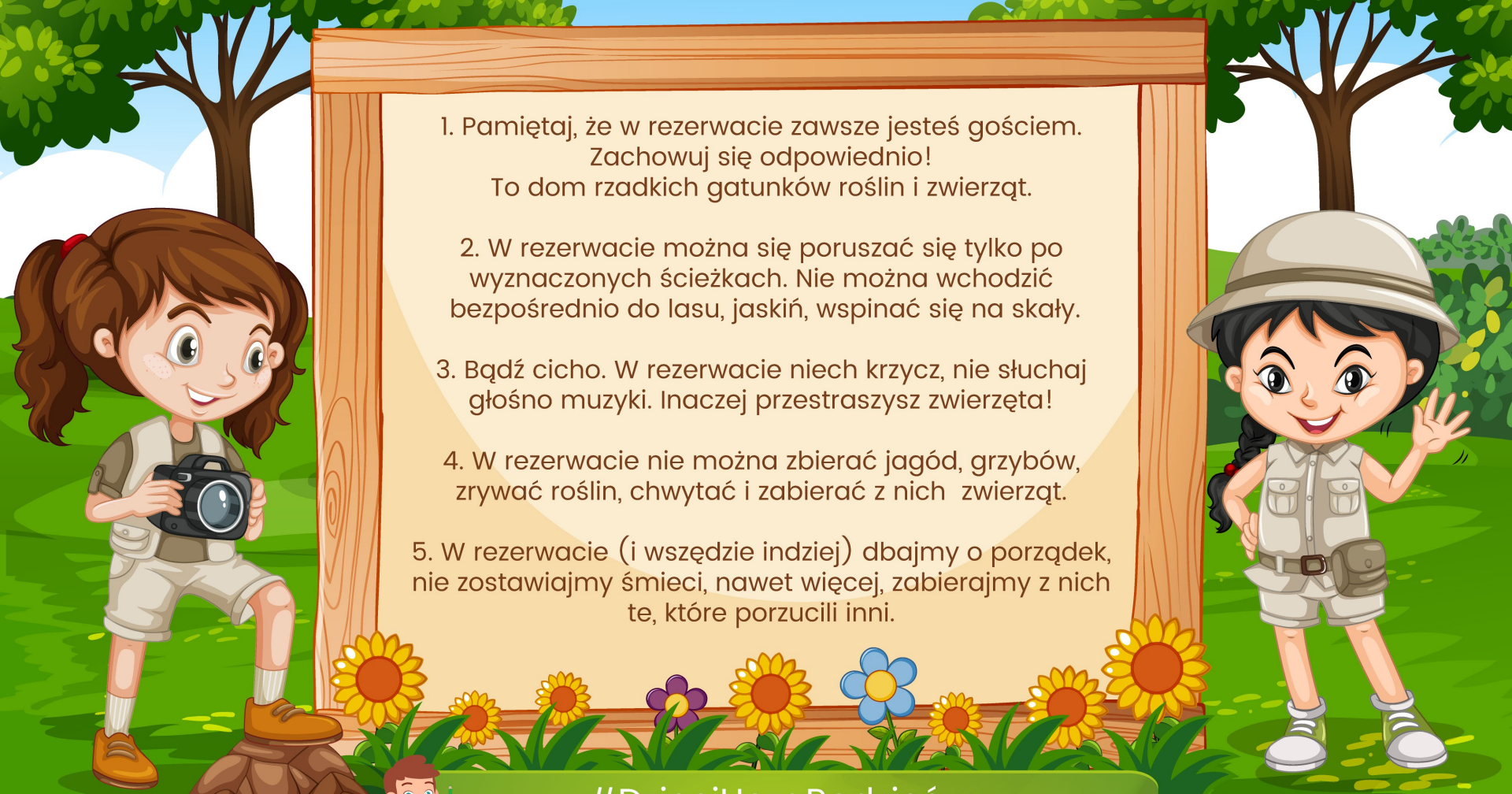
Niszczyć  
drzew!



#DzieciUcząRodziców  
[www.wspierajmarzenia.pl](http://www.wspierajmarzenia.pl)

# Czego NIE WOLNO robić w lesie?





1. Pamiętaj, że w rezerwacie zawsze jesteś gościem.  
Zachowuj się odpowiednio!  
To dom rzadkich gatunków roślin i zwierząt.

2. W rezerwacie można się poruszać się tylko po  
wyznaczonych ścieżkach. Nie można wchodzić  
bezpośrednio do lasu, jaskiń, wspinać się na skały.

3. Bądź cicho. W rezerwacie niech krzycz, nie słuchaj  
głośno muzyki. Inaczej przestraszysz zwierzęta!

4. W rezerwacie nie można zbierać jagód, grzybów,  
zrywać roślin, chwycać i zabierać z nich zwierząt.

5. W rezerwacie (i wszędzie indziej) dbajmy o porządek,  
nie zostawiamy śmieci, nawet więcej, zabierajmy z nich  
te, które porzucili inni.



#DzieciUcząRodziców

[www.wspierajmarzenia.pl](http://www.wspierajmarzenia.pl)



# Zasady zachowania w rezerwacie przyrody

# Zadanie do wykonania!



- Wspólnie z rodziną wykonaj zdjęcie, na którym pokazujecie jak wspólnie **oglądacie film przyrodniczy lub przeglądacie książkę o zwierzakach** (Jeśli pogoda pozwoli – może to być zdjęcie ze spaceru do lasu)
- Poproś rodziców o zamieszczenie zdjęcia w komentarzu na profilu Centrum Rozwoju Lokalnego na Facebooku – **[fb.com/centrum.rozwoju.lokalnego](https://fb.com/centrum.rozwoju.lokalnego)**
- Zdjęcia należy zamieszczać pod specjalnym wpisem, który pojawi się na profilu **29 października 2021 roku**





# DZIĘKUJEMY ZA UWAGĘ!



Autor prezentacji:

**DAWID WIEJATA**

koordynator akcji „Dzieci uczą rodziców”